

# Colección Bassat

## 1947-1979



# Colección Bassat

## 1947-1979



No es fácil convencer a un publicista. Lo digo con conocimiento de causa, pues mis primeros pasos profesionales los di en la agencia Clarín, donde tuve la oportunidad de conocer el mundo de la publicidad y de enamorarme del talento infinito que los publicistas emplean en cada campaña. Con este pensamiento fui a Barcelona al encuentro con Luis Bassat, maestro de maestros de la publicidad en todo el mundo, con el deseo de transmitirle por qué su magnífica Colección Bassat de arte contemporáneo debía venir a Alcobendas en su primer viaje a Madrid.

La ciudad y el Centro de Arte Alcobendas celebramos de nuevo la llegada de una colección excepcional que invita a todos los vecinos y a los amantes del ARTE —con mayúsculas— a disfrutar de obras excepcionales de artistas por todos conocidos: Chillida, Miró, Tàpies, Sergi Aguilar... Y, así, hasta un centenar de obras que nadie debería perderse.

Este gran acontecimiento ha sido posible gracias a la alianza con el Consorci Museu d'Art Contemporani de Mataró; gracias a la directora de la *Nau Gaudí-Colección Bassat*, Núria Poch, responsable de la selección que llega a la ciudad; y gracias, también, a la respuesta de los vecinos de Alcobendas a cada iniciativa artística y cultural

que impulsa su Ayuntamiento, que fue, sin duda, mi mejor argumento en el *briefing* que le hice a Luis sobre nuestra Gran Ciudad. Pero si hoy podemos gozar de una selección de la Colección Bassat es, fundamentalmente, por el impulso y la generosidad de Luis Bassat y de su mujer, Carmen. Ellos son los que han querido compartir las obras de arte que han coleccionado a lo largo de toda una vida y ponerlas al alcance del público.

Dice Bassat que «la publicidad no es una carrera de velocidad, sino una prueba de resistencia». Esa resistencia, esa constancia, ese ir poco a poco avanzando en una estrategia, en el objetivo de posicionar a nuestro joven pero experimentado Centro de Arte Alcobendas como lugar de encuentro de artistas y autores, de genios consolidados y emergentes, en un lugar en el que generar nuevas oportunidades y sensibilidades, es lo que está llenando el mismo de obras de arte excepcionales y de los seres humanos irrepitibles que las comparten con todos nosotros.

Les espero a todos.

Nos vemos en Alcobendas.

**Ignacio García de Vinuesa**  
Alcalde de Alcobendas



Vista del interior de la primera obra de Antoni Gaudí.



## Una apuesta excéntrica

Es la primera vez que un centenar de obras de la Colección Bassat de Arte Contemporáneo parten de Mataró para exhibirse en su conjunto fuera de Cataluña.

Es posible que la selección represente los 40 años más interesantes de arte contemporáneo catalán, por la variedad de autores y movimientos, así como por los descubrimientos estéticos representados. Alguien podría cuestionar esta afirmación pero en ningún caso debería dudar que las obras seleccionadas responden a la personalidad del coleccionista Lluís Bassat, cuya trayectoria profesional demuestra gran olfato y creatividad. Él os podría hablar del origen de su colección y también de la estrechísima relación entre el arte conceptual y la publicidad, cosa que debería suscitar más de una reflexión a los visitantes de esta exposición.

*Colección Bassat. 1947-1979* representa una selección de las obras que ya han formado parte de cinco de las exposiciones de la Colección Carmen y Lluís Bassat que hasta ahora se han podido ver en Mataró en la Nau Gaudí, un pequeño pero singular espacio al que nos hemos atrevido a llamar el km 0 de la trayectoria del genial

arquitecto modernista. Os invito desde aquí a curiosear en sus orígenes y por supuesto a visitarla.

La Nau Gaudí fue diseñada inicialmente como una simple nave de blanqueo de algodón para una cooperativa textil y estuvo mucho tiempo olvidada hasta que el Ayuntamiento se puso manos a la obra para rehabilitarla. No solo ha acabado siendo una de nuestras más singulares salas de exposición cultural, sino que gracias a la concertación público-privada se ha convertido en la sede del Consorci Museu d'Art Contemporani de Mataró y es una pieza significativa fuera de la centralidad cultural a la que nos tienen sometidas las grandes urbes como Barcelona. Por eso estoy también ilusionado con el hecho de que esta aventura expositiva se materialice en Alcobendas, una ciudad que como Mataró realiza apuestas excéntricas por el arte.

**David Bote Paz**

Presidente del Consorcio Museo de Arte  
Contemporáneo de Mataró  
Alcalde de Mataró



Josep Guinovart. *Sin título*, 1956. Gouache sobre lienzo de algodón. 276 x 346,5 x 4,5 cm



## Cuarenta y ocho años comprando obras para esta exposición

Escribo este texto con alegría. Poco podría imaginarme yo, hace unos años, que una parte de mi colección de arte contemporáneo se exhibiría en un lugar tan paradigmático como el Centro de Arte Alcobendas.

La historia de esta colección empieza en 1968, cuando el arquitecto José Bonet, de Studio Per, que nos había diseñado el modesto piso donde Carmen y yo fuimos a vivir de recién casados, vino a vernos con el artista Ángel Jové, que traía un precioso cuadro suyo debajo del brazo con la intención de convencernos de que aquel piso merecía una obra de ese joven pintor. El cuadro nos enamoró y pagamos por él seis mil pesetas, a razón de mil pesetas al mes durante medio año.

Desde entonces, han pasado cuarenta y ocho años y cientos de cosas: cuatro hijos, dos mil campañas de publicidad, las Ceremonias Olímpicas de Barcelona 92, la copresidencia y dirección creativa en Londres de Ogilvy Europa, África y Medio Oriente, once nietos, veintiséis Consejos y Fundaciones, el Doctorado Honoris Causa por la Universidad Europea de Madrid, seis libros, casi dos mil cuadros y esculturas... Y nuestra ilusión por el arte sigue tan viva como cuando compramos aquel primer cuadro a Ángel Jové, hasta el extremo de aceptar la propuesta del alcalde de Mataró de abrir un museo en la Nau Gaudí, la primera obra que construyó el genial arquitecto, precisamente en Mataró, a diez minutos de mi casa.

Hasta ahora hemos realizado ocho exposiciones ahí, cinco que abarcan casi todos los artistas presentes en

nuestra colección desde los años 1940 a 1979, una exposición de artistas de Mataró, una sobre la arquitectura de Gaudí y la actual de Arte Inconformista Ruso, que está teniendo un éxito extraordinario. También hemos hecho dos exposiciones en otro museo de Mataró, Can Palauet, y una monográfica del artista fallecido hace pocos años, Albert Ràfols-Casamada, en la sala de exposiciones del antiguo Ayuntamiento de Calella.

Pero esta exposición es otra cosa. Para empezar, la más completa, ciento seis obras de Tàpies, Cuixart, Ponç, Ràfols-Casamada, Hernández Pijuan, Clavé, Oscar Domínguez, Guinovart, Millares, Saura, Joan Vilacasa y esculturas de Alfaro, Chillida, Miró y Sergi Aguilar. Todas de las décadas de los 40, 50, 60 y 70.

Es la primera vez que una parte de nuestra colección se expone en Madrid, lo que permitirá que tantos amigos que viven aquí puedan verla ocupando todo el espacio necesario y ello debo agradecerérselo al alcalde Ignacio García de Vinuesa, que estuvo en mi despacho en Barcelona convenciéndome, a la directora del Centro, Belén Poole, que visitó la Nau Gaudí para conocer *in situ* la colección, y a Núria Poch, directora de la «Nau Gaudí-Colección Bassat», que tan primorosamente ha escogido cada una de las piezas de esta exposición. Gracias también a todos los que la han hecho posible y a la ciudad de Alcobendas por acogernos tan maravillosamente bien.

**Luis Bassat**

## La Colección Bassat y el arte de nuestro tiempo

Decía Joan Miró que, para él, lo que era importante en la obra de una artista no era el valor que pudiera tener, sino las semillas que esparce para abrir nuevos caminos hacia las generaciones futuras.

Y este es, precisamente, el propósito que hemos asumido desde el Consorcio Museo de Arte Contemporáneo de Mataró<sup>1</sup>: *sembrar* las semillas esparcidas a lo largo de la segunda mitad del siglo XX para ayudar a explicar la sucesión de circunstancias y de hechos que han propiciado el arte de nuestro tiempo. Queremos contribuir a mostrar, analizar y difundir por qué las cosas son como son y quiénes han sido sus protagonistas.

Para *sembrar*, disponemos de un *terreno* inmejorable en Mataró: el primer edificio que construyó Antoni Gaudí, una antigua nave de blanqueo, encargo de la Sociedad Cooperativa la Obrera Mataronense y que el ayuntamiento de la ciudad, con motivo del 150 aniversario del nacimiento del arquitecto reusense, decidió, con acierto, restaurar y rehabilitar para darle uso público. Construida en 1883 se trata de una obra clave en lo que será la creación gaudiniana, porque de no existir la cooperativa de Mataró, Gaudí no hubiera desarrollado las fórmulas que posteriormente utilizó para proyectar el desván de la Torre Bellesguard, la Casa Batlló o la Pedrera, la famosa maqueta estereofunicular de la iglesia de la Colonia Güell e, indudablemente, los arcos y las bóvedas de la Sagrada Família, culminación de todos estos estudios previos. La aparente discreción de este edificio, que contrasta con la posterior exuberancia de formas de los encargos promovidos por la iglesia o la burguesía, contiene el embrión de lo que será una de las grandes aportaciones del entonces joven arquitecto: el arco parabólico.

La Nau Gaudí es pues, el quilómetro cero de la desbordante creatividad de Antoni Gaudí y desde noviembre de 2010 es la sede de la Colección Bassat en Mataró.

Retomando las palabras de Miró, para sembrar, también se necesita un buen *plantel* y para ello contamos con la colección privada del matrimonio Bassat. La Colección Bassat es, en esencia, una colección de arte contemporáneo, reflejo de la pasión y los gustos de sus propietarios. Una pasión inducida en sus orígenes por el padre de Luis, que con el tiempo se convirtió en propia, para pasar a ser una pasión compartida con su mujer Carmen. Una pasión que en ocasiones ha ido más allá del coleccionismo, como cuando en otoño de 1973 un cuadro de Xavier Serra de Rivera expuesto en la Galería Adrià de Barcelona llamó la atención de Luis. Entró en la galería y estuvo hablando con el entonces director, Francesc Mestre. Horas más tarde, al regresar a casa, había comprado el cuadro de Serra de Rivera —la segunda adquisición de su vida— y buena parte de las acciones de la galería que conservó hasta su cierre en 1979.

La colección cuenta con casi dos mil obras originales, de las que más de ciento cincuenta son esculturas, y se complementa, además, con un amplio fondo de obra gráfica. Picasso, Miró, Chillida, Léger, Appel, Christo, Clavé, Tàpies, Barceló, Saura y Guinovart son algunos nombres del elenco de artistas que atesora y que vamos exponiendo en la Nau Gaudí agrupados por décadas. Hasta la fecha hemos presentado cinco exposiciones circunscritas entre 1947 y 1979, seguramente las cuatro décadas más interesantes de nuestro arte reciente, a lo largo de las cuales surgieron muchos de los coleccionistas de arte contemporáneo de nuestro país.

La historia del arte es hija de los coleccionistas y la implicación de Luis con la Galería Adrià le permitió visitar el

---

<sup>1</sup> Fundado en el año 2008 el consorcio está participado por el Ayuntamiento de Mataró y la Fundación Privada Carmen y Luis Bassat.



Detalle de los arcos parabólicos de la Nau Gaudí

estudio de numerosos artistas con los que acabó forjando una relación personal que se refleja en su colección. Los artistas crean o recrean la vida que les rodea, nos ofrecen aquello que sienten y experimentan de su entorno y fue precisamente esta creatividad compartida entre los artistas y el coleccionista la que creó una de las colecciones más representativa de los convulsos años setenta.

En nuestro afán, como decíamos al principio, por contribuir a reivindicar a quienes han sido protagonistas del arte de nuestro tiempo, y para contribuir a *abrir nuevos caminos hacia las generaciones futuras* presentamos en Alcobendas una selección de ciento seis de las obras expuestas anteriormente en Mataró de los pintores Antoni Clavé, Modest Cuixart, Óscar Domínguez, Josep Guinovart, Joan Hernández Pijuan, Manolo Millares, Joan Miró, Joan Ponç, Albert Ràfols-Casamada, Antonio Saura, Antoni Tàpies y Joan Vilacasa y de los escultores Sergi Aguilar, Andreu Alfaro y Eduardo Chillida.

Los artistas presentes en la exposición muestran, a grandes rasgos, la evolución del arte entre 1947 y 1979 pasando de los primeros ensayos de renovación a la evolución hacia una más radical modernidad y hasta las diferentes tendencias que se han sucedido desde la segunda mitad de los años cincuenta hasta el final de la década de los años setenta. Así el escultor **Sergi Aguilar** (Barcelona, 1946), muestra su minimalismo refinado con unos mármoles en los que encuentra el equilibrio justo entre sobriedad, solidez y peso. El suyo no es un mundo especulativo sino una vinculación entre el mundo físico, la materia y la forma. El también escultor **Andreu Alfaro** (Valencia, 1929-2012) en cambio, busca dar sentido a las formas que por ellas mismas determinan un espacio, jugando entre significativo y significado y llevando el constructivismo geométrico a cotas excel-



**Marcel Martí. Islas Medes,** 1973. Bronce. 70 x 245 x 43 cm

sas con sus generatrices. Del polifacético **Antoni Clavé** (Barcelona, 1913-Saint Tropez, Francia, 2005) presentamos obra pictórica y escultórica. Incluso desde fuera del ámbito de Cataluña, participaba de una cierta similitud de los movimientos artísticos con la emergencia de formas evocadoras de la realidad en sus óleos y una actitud inequívocamente realista en sus bronce, cual perfecto existencialista. **Eduardo Chillida** (San Sebastián, 1924-2002) experimenta con el espacio como nadie lo había conseguido anteriormente. Sus obras le plantean un problema espacial que resuelve según las características del material trabajado, creando unas estructuras arquitectónicas que le permiten captar dicho espacio a base de ritmos geométricos. **Modest Cuixart** (Barcelona, 1925-Palamós, 2007) participó junto a Antoni Tàpies, Joan Ponç y Joan Josep Tharrats, de la renovación del arte de los últimos cuarenta con la aparición del grupo

Dau al Set, evolucionando de su realismo mágico característico a explorar en sus telas entre la materia y la representación. Óscar Domínguez, (San Cristóbal de la Laguna, 1906-París, 1957) forma parte del grupo de artistas españoles procedentes del surrealismo que desarrollaron un humanismo informalista. **Josep Guinovart** (Barcelona, 1948-2007) es el mejor ejemplo de una profunda conciencia de compromiso y del que podemos contemplar obras entre 1951 y 1958 que marcan el paso de un realismo ya muy personal a una simplificación formal de intensa expresividad. La adopción del procedimiento del *collage* fue para él la manera de unir la plástica de la realidad social con la utopía. **Joan Hernández Pijuan** (Barcelona, 1931-2005) participó también, en una primera etapa, de un realismo esquemático, hasta cierto punto expresionista, para dar paso a unas obras monocromáticas que contraponen la atmósfera frente a la represen-

tación. **Manolo Millares** (Las Palmas de Gran Canaria, 1926-Madrid, 1972) cofundador con Antonio Saura del grupo El Paso, está representado con una arpillera de un año crucial para él, 1962, cuando se publica la histórica monografía de José Ayllón sobre él y cuando la Tate Gallery de Londres le compra el *Cuadro 150* (1961). En la década de los sesenta, su obra ya está en los más importantes museos de arte contemporáneo del mundo. De **Joan Miró** (Barcelona, 1893-Palma de Mallorca, 1983), figura de excepcional importancia y guía de los artistas más jóvenes, presentamos una escultura que sin renunciar a la evocación de la realidad, capta su ambigüedad y misterio. **Joan Ponç** (Barcelona, 1927-Saint-Paul-de-Vence, Francia, 1984) fue el artista que se identificó mejor con el espíritu *Dau al Set* con sus dibujos de realismo mágico que transporta incluso en sus «futuristas» figurines para un ballet de Antonio Gades o su visión nocturna de Cadaqués donde frecuentaba a Dalí y Duchamp. **Albert Ràfols-Casamada** (Barcelona, 1923-2009) abandonó también la figuración tradicional pero mantuvo siempre una cierta representación a través de la esquematización. Sus temas se inspiran en la naturaleza, el mar o los interiores buscando siempre el equilibrio entre color

y trazo. **Antonio Saura** (Huesca, 1930-Cuenca, 1998), por aquellos años recién llegado de París, participa en las actividades del grupo El Paso con pinturas de diseño orgánico y aleatorio sobre lienzo, mediante técnicas muy variadas, para adentrarse en los años setenta en el mundo del gravado y la serie de las *Superposiciones*. **Antoni Tàpies** (Barcelona, 1923-2012), seguramente el artista más importante de la posguerra, dejará el carácter más onírico y la evocación del misterio para convertirse en uno de los más importantes artistas del Informalismo. **Joan Vilacasas** (Sabadell, 1920-Barcelona, 2007), artista polifacético, adoptó también el Informalismo a sus personales planimetrías tan características de un pintor a la vez que escritor de novelas y coleccionista.

Y para terminar, quiero agradecer al Centro de Arte Alcobendas, en especial a su directora Belén Poole, la oportunidad que nos brindan de esparcir las semillas de la Colección Bassat para contribuir a abrir nuevos caminos hacia las generaciones futuras.

**Núria Poch**

Directora del Consorcio  
Museo de Arte Contemporáneo de Mataró.





**Sergi Aguilar**

***Pieza base*, 1973**

Mármol negro de Bélgica. 29,5 x 19,5 x 11 cm



**Sergi Aguilar**

***Horizontal 8*, 1977**

Mármol negro de Bélgica. 12 x 75 x 6 cm



**Sergi Aguilar**  
***Ángulo, 1973***  
Mármol negro de Bélgica. 50 x 50 x 10 cm



**Sergi Aguilar**  
***Nacimiento, 1972-1973***  
Mármol negro de Bélgica. 50 x 50 x 10 cm



**Andreu Alfaro**

***Homenaje a Visconti (b)***, 1972

Acero inoxidable sobre base de metacrilato. 97 x 245 x 33 cm



**Andreu Alfaro**  
***Generatriz 3***, 1972  
Acero inoxidable. 76 x 50 x 30 cm



**Antoni Clavé**  
***Frutos negros***, 1961  
Óleo sobre lienzo. 92 x 73 cm



**Antoni Clavé**  
***Sin título***, 1968  
Técnica mixta sobre papel sobre lienzo. 76 x 56,5 cm





**Antoni Clavé**  
**Composición**, 1974  
Óleo y *collage* sobre lienzo. 92 x 72 cm



**Antoni Clavé**  
***Guerrier au bouclier***, 1960  
Bronze. 30 x 24,5 x 8 cm



**Antoni Clavé**  
***Le pichet***, 1963  
Bronze. 27 x 17 x 21,5 cm



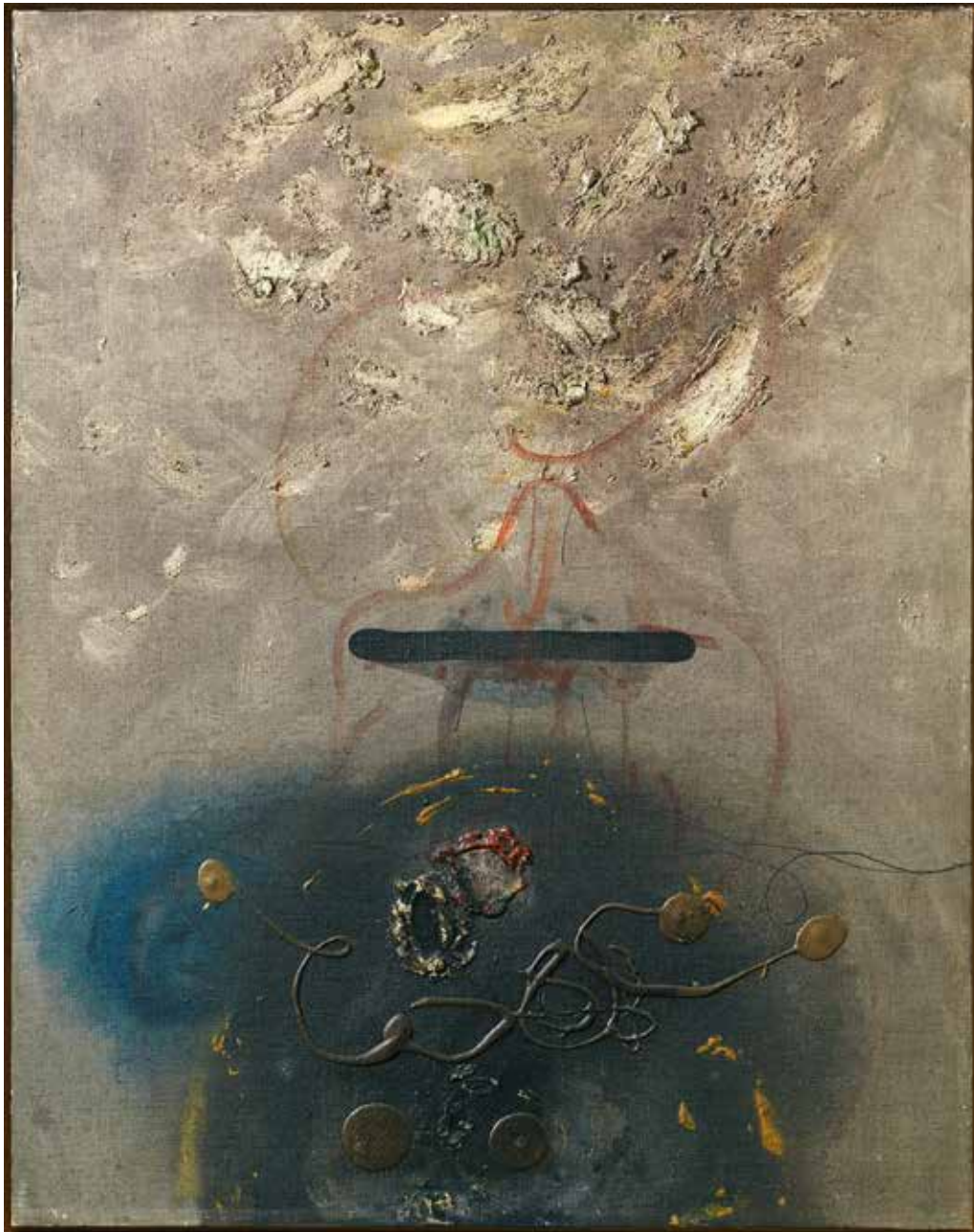
**Antoni Clavé**  
***Trois visages***, 1966  
Bronze. 26 x 35,5 x 2,5 cm





**Eduardo Chillida**  
***Relief***, 1951-1954  
Bronze. 15,5 x 65 x 33 cm





**Modest Cuixart**

***Sin título***, 1959

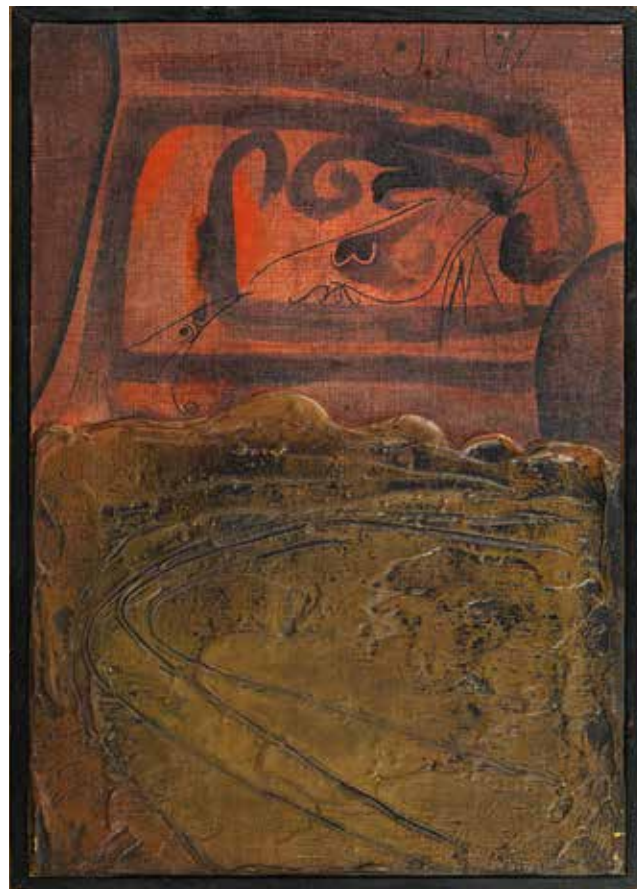
Técnica mixta sobre lienzo. 92,5 x 73 cm



**Modest Cuixart**

***Sin título***, 1959

Técnica mixta sobre lienzo, 73 x 60 cm



**Modest Cuixart**

***Naque***, 1964

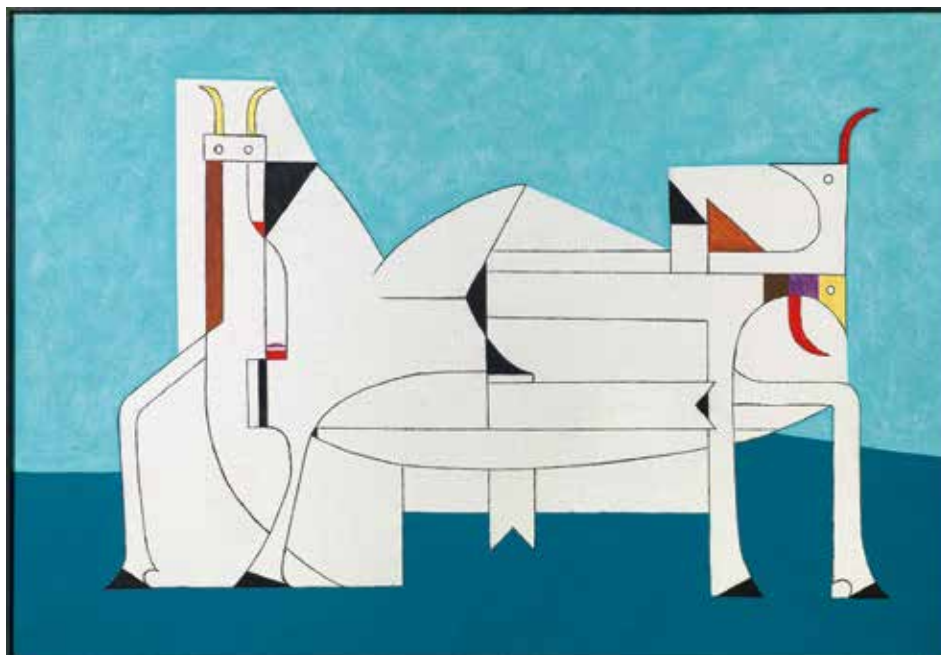
55 x 38 cm



**Óscar Domínguez**  
***Composición con cabeza  
de toro***, circa 1950  
Óleo sobre madera esculpida.  
77,3 x 183 x 2,5 cm



**Óscar Domínguez**  
***Composición. Esbozo para  
un pafón decorativo***, circa 1950  
Óleo sobre papel sobre lienzo. 27 x 60 cm



**Óscar Domínguez**  
***Sin título***, 1950  
Óleo sobre lienzo. 38,5 x 55 cm





**Josep Guinovart**  
***Sin título (Serie mujeres, I)***, 1955  
Gouache sobre cartulina. 16,5 x 19,5 cm

**Josep Guinovart**  
***Sin título (Serie mujeres, III)***, 1955  
Óleo sobre cartulina. 19 x 16 cm



**Josep Guinovart**  
***Sin título (Serie mujeres, II)***, 1955  
Óleo sobre cartulina. 39 x 19 cm





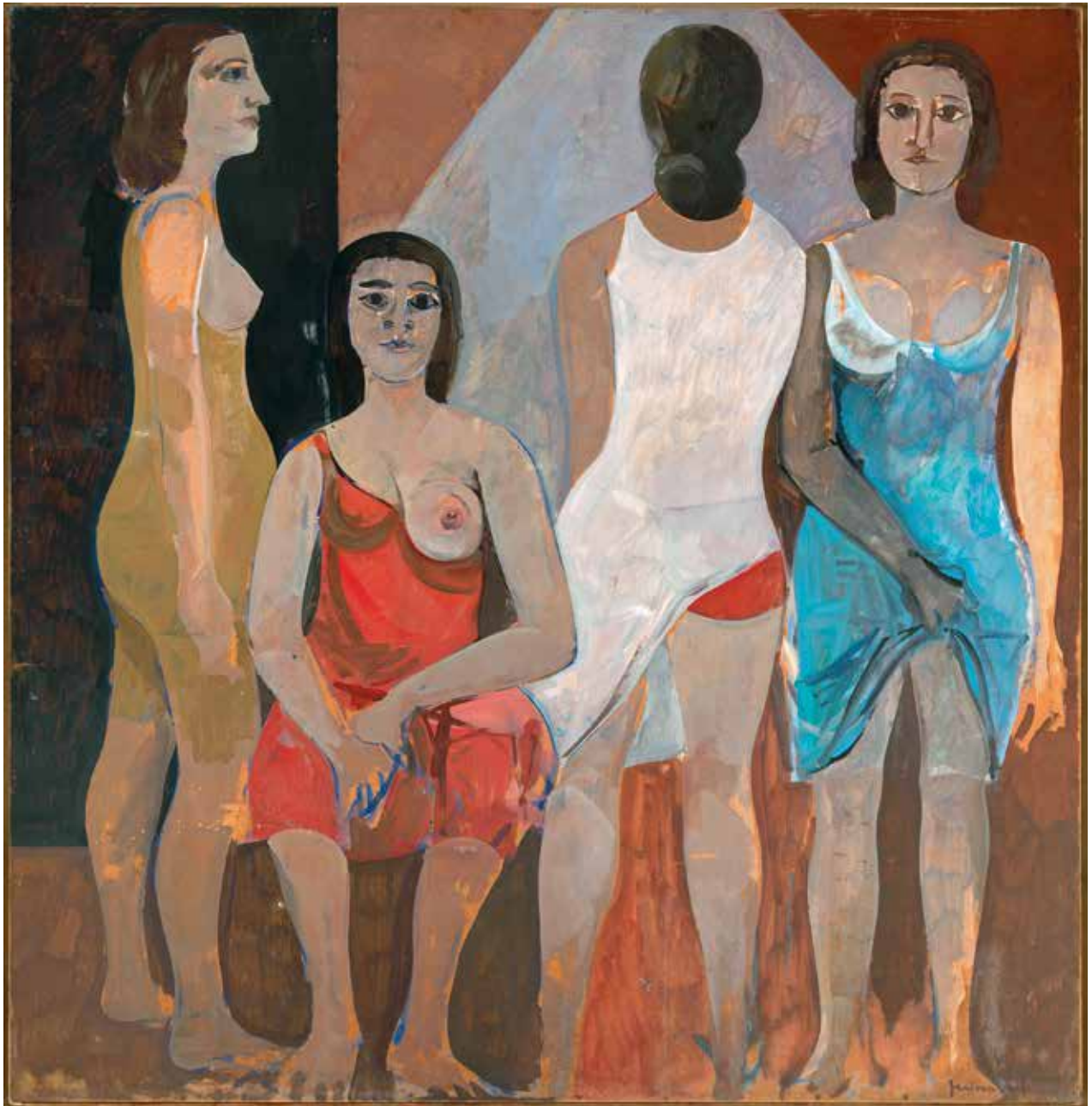
**Josep Guinovart**  
***Sin título***, 1952  
Óleo sobre madera. 156 x 51 cm



**Josep Guinovart**  
***Sin título***, 1954  
Óleo sobre madera. 68 x 33,5 cm



**Josep Guinovart**  
***El hombre de la camisa roja***, 1958  
Técnica mixta sobre lienzo. 73 x 60 cm



**Josep Guinovart**

***Sin título***, circa 1957

Óleo sobre lienzo. 125,5 x 122,5 cm





**Josep Guinovart**  
***Blanco y negro***, 1963  
Técnica mixta sobre lienzo. 100 x 80 cm



**Josep Guinovart**  
***Collage hacia fuera***, 1965  
Técnica mixta sobre lienzo. 73 x 92 cm



**Josep Guinovart**

***Brotxa bandera***, 1970

Técnica mixta sobre lienzo. 97 x 100 x 9,5 cm



**Josep Guinovart**  
***Sin título (De la serie México)***, 1973  
Ceras, pastel y gouche sobre fiselina. 90 x 79 cm



**Josep Guinovart**  
***Relieve sobre tabla***  
***o Collage del papel doblado***, 1967-1974  
Técnica mixta sobre madera. 70 x 50 cm





**Josep Guinovart**  
***Sin título (La hoja)***, 1970  
Técnica mixta sobre papel. 65 x 50 cm



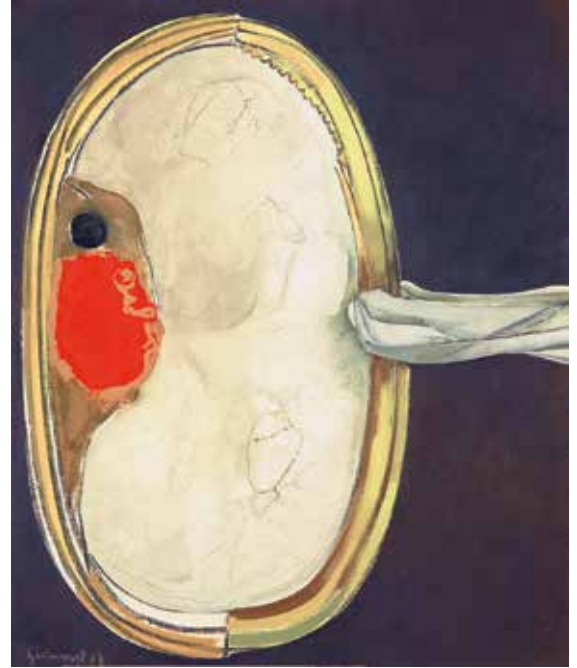
**Josep Guinovart**  
***Sin título (De la serie México)***, 1971  
Técnica mixta sobre uralita. 40,5 x 40,5 cm



**Josep Guinovart**

***La bombilla***, 1967

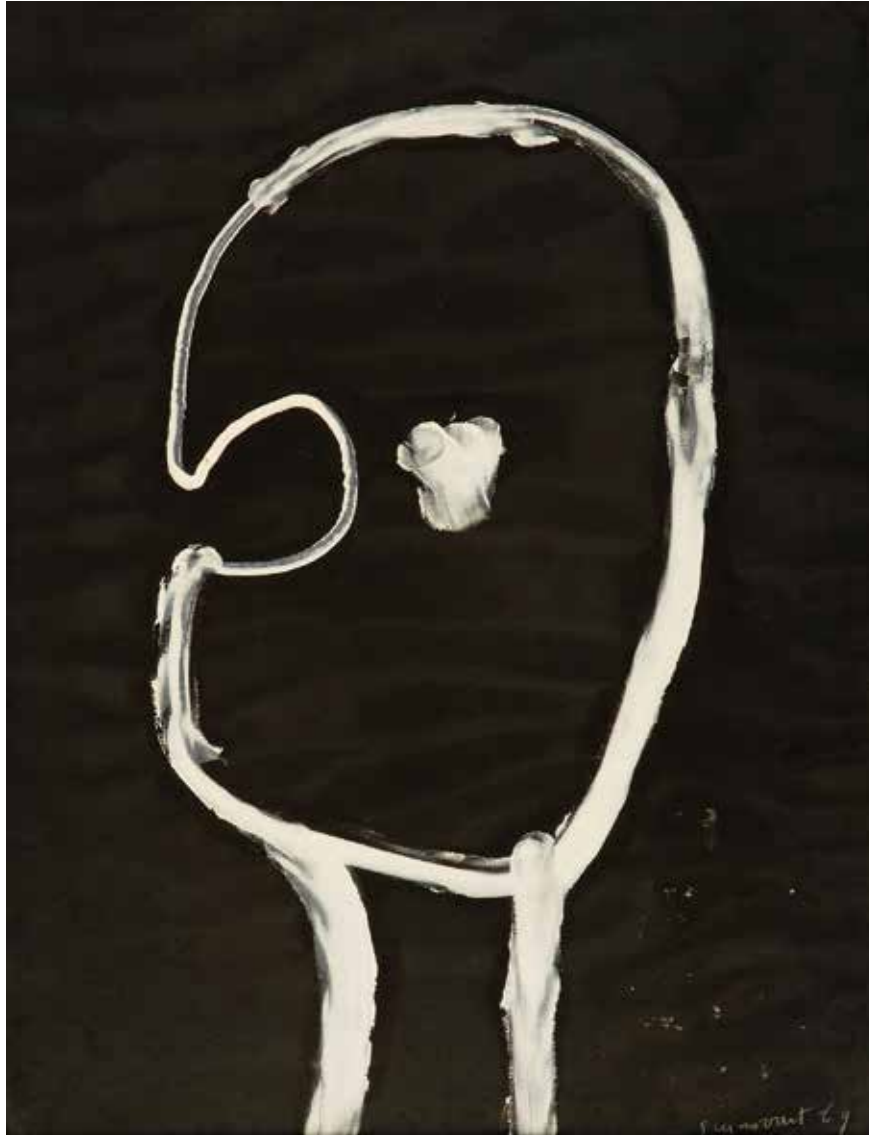
Acrílico sobre lienzo. 47 x 55 cm



**Josep Guinovart**

***Òval lligat***, 1969

Tècnica mixta sobre lienzo. 54 x 44 cm



**Josep Guinovart**  
***Sin título***, 1969  
Acrílico sobre cartulina. 64 x 49 cm



**Josep Guinovart**  
***La langosta***, 1974

Técnica mixta sobre cartulina. 50,5 x 72,5 cm



**Josep Guinovart**  
***Sin título***, 1974

Técnica mixta sobre cartulina. 53 x 65 cm



**Josep Guinovart**

***Ocell***, 1974

Técnica mixta sobre lienzo. 114 x 146 x 10 cm





**Josep Guinovart**

***Blanco y ojos***, 1975

Acrílico sobre madera. 142,7 x 94,5 x 2 cm



**Josep Guinovart**

***Sin título***, 1975

Acrílico sobre madera. 112 x 93 x 8 cm





**Josep Guinovart**

***Sin título***, 1975

Técnica mixta sobre madera. 39,5 x 59,7 x 8 cm



**Josep Guinovart**

***Sin título***, 1975

Técnica mixta sobre madera. 39 x 48,5 cm



**Josep Guinovart**  
***Sin título***, 1974-1975  
Técnica mixta sobre lienzo. 55 x 46 cm



**Josep Guinovart**  
***El ojo y la luna***, 1975  
Técnica mixta sobre lienzo. 81 x 100 cm



**Josep Guinovart**

***Sin título***, 1976

Acrílico sobre lienzo. 92 x 72,5 cm



**Josep Guinovart**

***Pirámide 2***, 1976

Técnica mixta sobre cartulina sobre madera. 41 x 50 x 6 cm

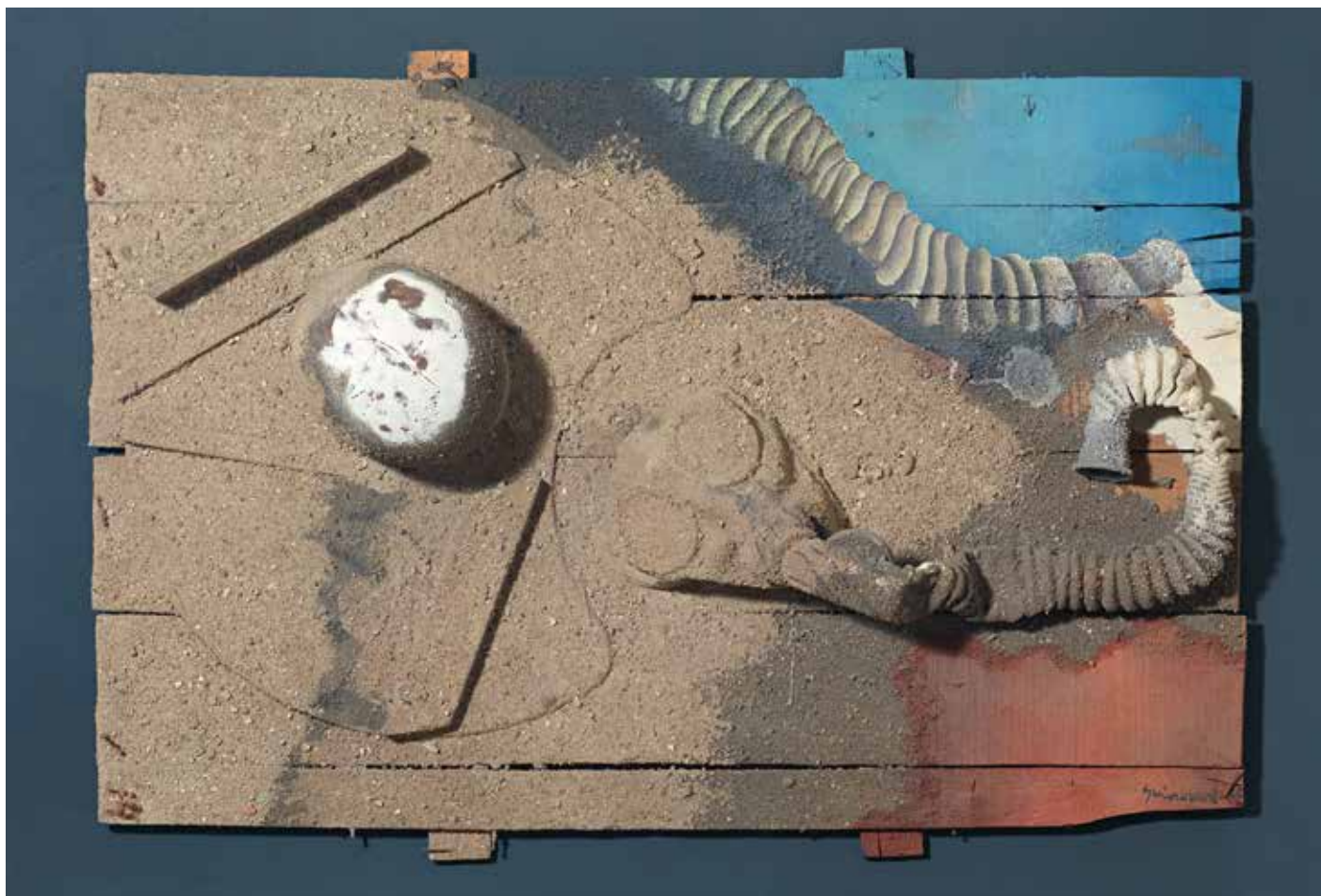


**Josep Guinovart**

***Huesos en la arena***, circa 1976

Técnica mixta sobre cartulina sobre madera. 38 x 29 x 4 cm





**Josep Guinovart**

***Tierra y máscara***, 1975

Técnica mixta sobre madera. 95 x 125 x 10 cm



**Josep Guinovart**

***El clar país***, 1969

Técnica mixta sobre cartón. 35 x 44 cm

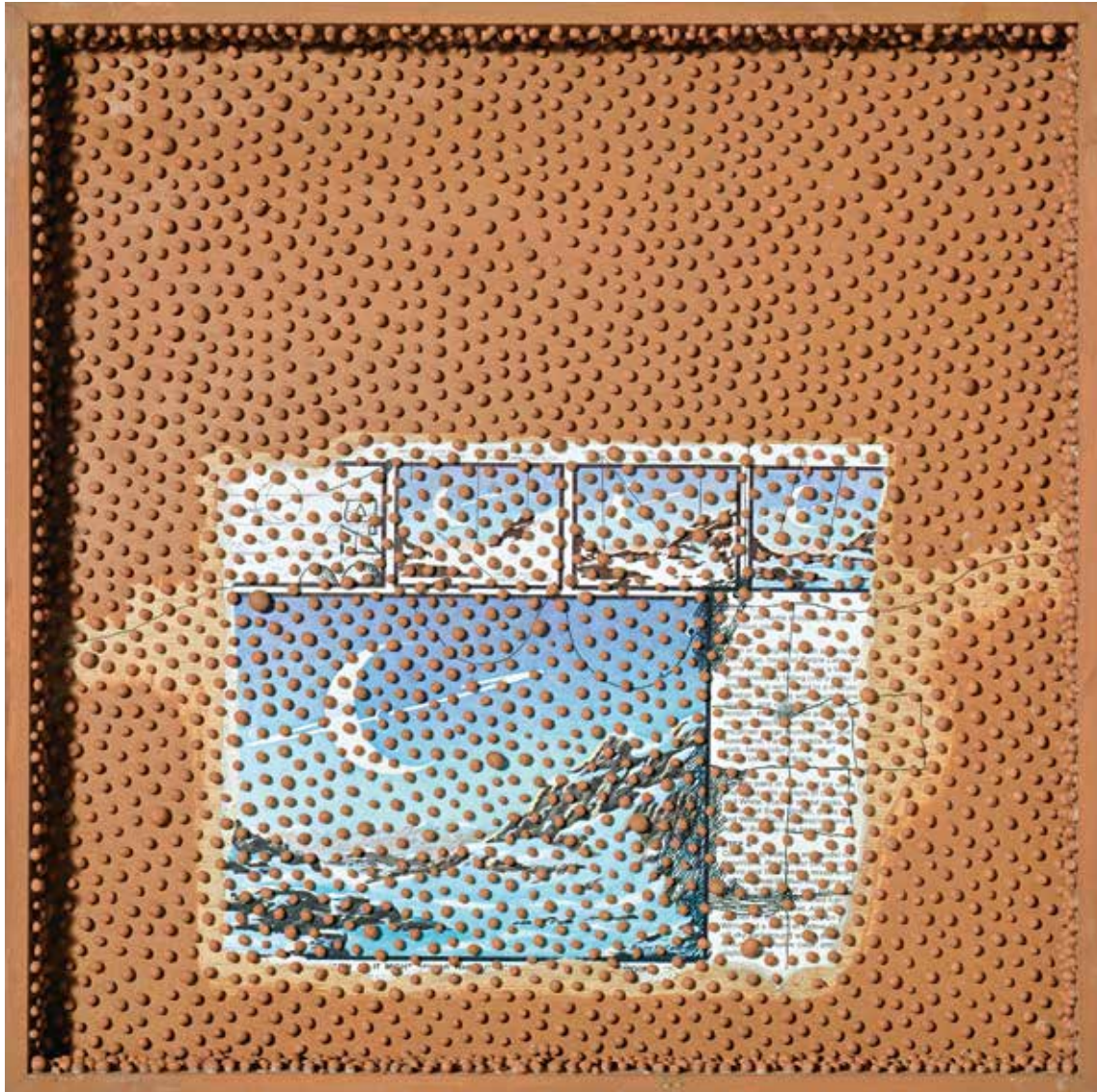


**Josep Guinovart**  
***Sin título***, 1974  
Técnica mixta sobre papel. 51 x 73 cm



**Josep Guinovart**  
***Blanco***, 1974  
Técnica mixta sobre cartulina. 49 x 63 cm





**Josep Guinovart**  
***Sin título***, 1978-1979  
51 x 51 x 4,5 cm





**Josep Guinovart**  
***Sin título***, 1977

Técnica mixta sobre cartulina. 81 x 110,5 x 7,5 cm



**Josep Guinovart**  
***Sin título (Las lanzas)***, 1978

Técnica mixta sobre cartulina. 69 x 98 x 3 cm



**Josep Guinovart**

***Rastrojo (1978-8)***, 1977

Técnica mixta sobre madera. 101 x 99 x 13 cm



**Josep Guinovart**

***Rastrojo (1978-9)***, 1977

Técnica mixta sobre madera. 98,7 x 102 x 13 cm



**Josep Guinovart**  
***Rostoll i blat***, 1978

Técnica mixta sobre madera. 206 x 104 x 4,5 cm



**Josep Guinovart**  
***Rastrojo, 1977***

Técnica mixta sobre madera. 206 x 333 x 10 cm













**Joan Hernández Pijuan**  
***Descanso***, 1955  
Óleo sobre lienzo. 89 x 116 cm



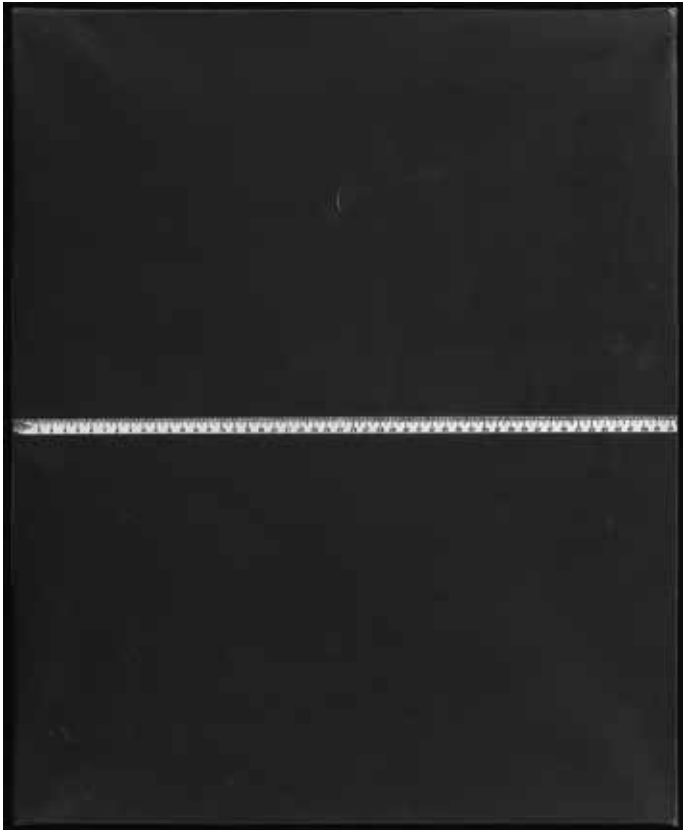
**Joan Hernández Pijuan**

**19-62**, 1962

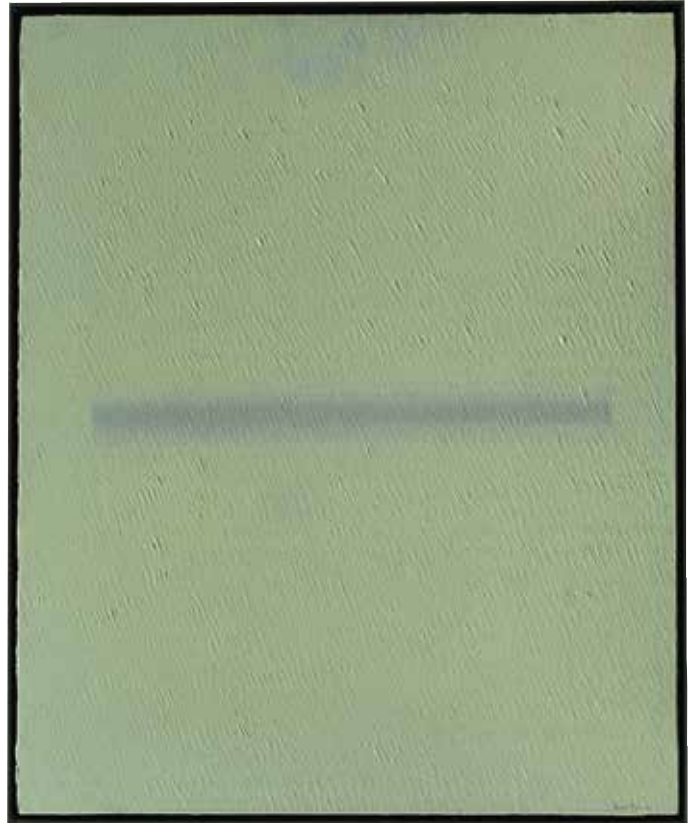
Óleo sobre lienzo. 230 x 97,5 cm



**Joan Hernández Pijuan**  
***Forma ocre sobre fondo pardo***, 1965  
Óleo sobre lienzo. 81 x 116 cm



**Joan Hernández Pijuan**  
**50 centímetros**, 1972  
Óleo sobre lienzo. 61,5 x 50,5 cm



**Joan Hernández Pijuan**  
**Franja violeta**, 1977  
Óleo sobre lienzo. 73 x 60 cm





**Joan Hernández Pijuan**  
***Perspectiva de color per un paisatge verd***, 1976  
Óleo sobre lienzo. 116 x 89 cm



**Joan Miró**  
***Constellation silencieuse***, 1970  
Bronze. 68,5 x 34 x 15 cm



**Manolo Millares**

***Cuadro 174***, 1962

Técnica mixta sobre lienzo. 130 x 97 cm

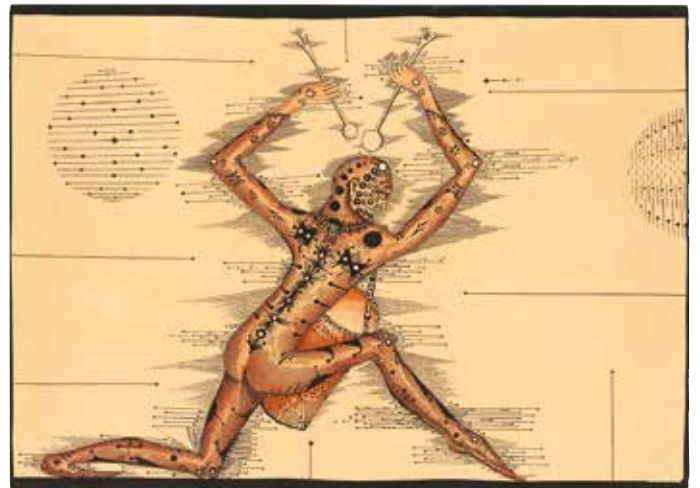
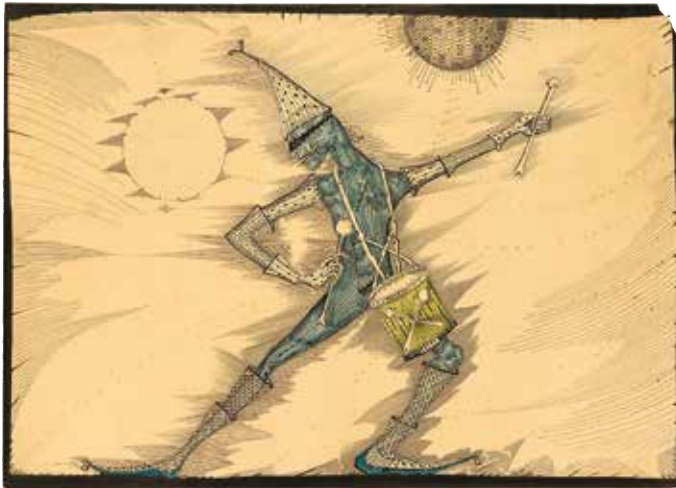
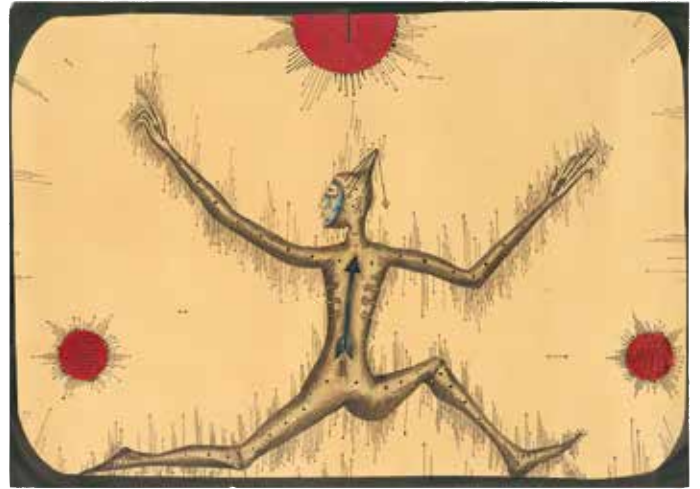
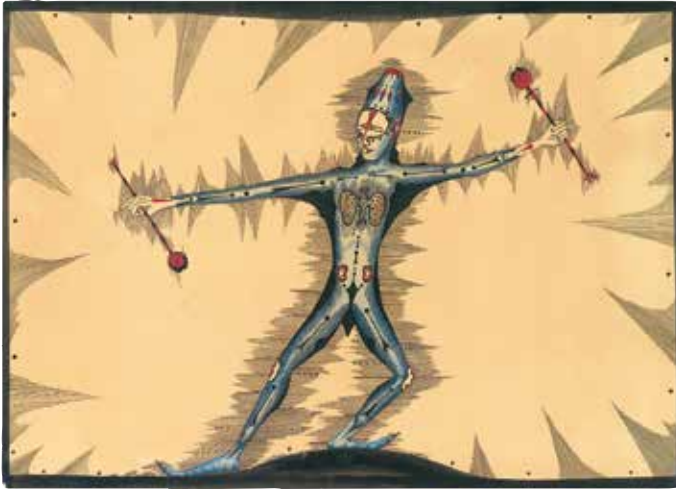


**Joan Ponç**  
***Suite Al·lucinacions II-Cap negre***, 1947  
Gouache sobre papel secante. 65 x 51 cm



**Joan Ponç**  
***Suite Caps clàssics***, 1960-1961  
Tècnica mixta sobre paper. 69,5 x 49,5 cm





**Joan Ponç**

***Serie Figurines para el Ballet Don Juan «A», «B», «C» y «D» (de Antonio Gades), 1965***

Gouache y tinta sobre papel. 48,3 x 67,4 cm







**Joan Ponç**  
***Contraluz del sol azul***, 1971  
Óleo sobre lienzo. 114 x 146 cm



**Albert Ràfols-Casamada**  
***Bodegón del limón***, 1947  
Óleo sobre lienzo. 46 x 61 cm



**Albert Ràfols-Casamada**  
***Estudio***, 1955  
Óleo sobre lienzo. 99,7 x 81 cm



**Albert Ràfols-Casamada**  
***Pintura en negro***, 1961  
Acrílico sobre lienzo. 65 x 54 cm



**Albert Ràfols-Casamada**  
***Homenaje a Duchamp***, 1973  
Acrílico sobre lienzo. 146 x 114 cm





**Albert Ràfols-Casamada**

***Blanco***, 1960

Acrílico sobre lienzo. 146 x 114 cm



**Albert Ràfols-Casamada**

***A Picasso***, 1967

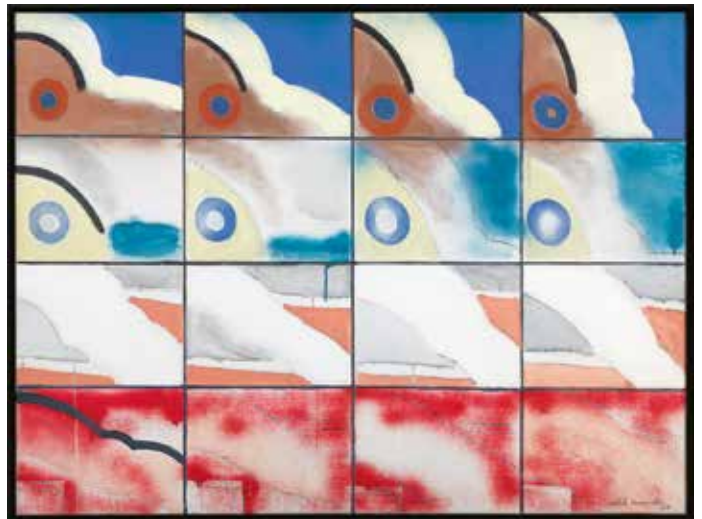
Acrílico sobre lienzo. 114 x 146 cm



**Albert Ràfols-Casamada**

**Mayo 68**, 1968

Acrílico sobre lienzo. 146 x 114 cm



**Albert Ràfols-Casamada**

***Homenaje a Léger***, 1966

Tríptico. Acrílico y esmalte sobre lienzo. 97 x 130 cm (cada una de las obras)







**Albert Ràfols-Casamada**

***Sin título***, 1974

Acrílico y lápiz carbón sobre lienzo. 46 x 55 cm



**Albert Ràfols-Casamada**

***Crédit service***, 1966

Técnica mixta sobre lienzo. 73 x 92 cm



**Albert Ràfols-Casamada**  
***Movimiento horizontal***, 1973  
Acrílico sobre lienzo. 97,5 x 130 cm

**Albert Ràfols-Casamada**  
***Vestigis. Homenatge a Joan Aleró***, 1973  
Acrílico y lápiz graso sobre lienzo. 73 x 92 cm



**Albert Ràfols-Casamada**  
***Espai subdividit***, 1974  
Acrílico sobre lienzo. 65 x 81 cm





**Albert Ràfols-Casamada**  
***Domingo lluvioso***, circa 1974  
Técnica mixta sobre lienzo. 73 x 92 cm



**Albert Ràfols-Casamada**  
***Espejo***, 1974  
Acrílico sobre lienzo. 73 x 92 cm

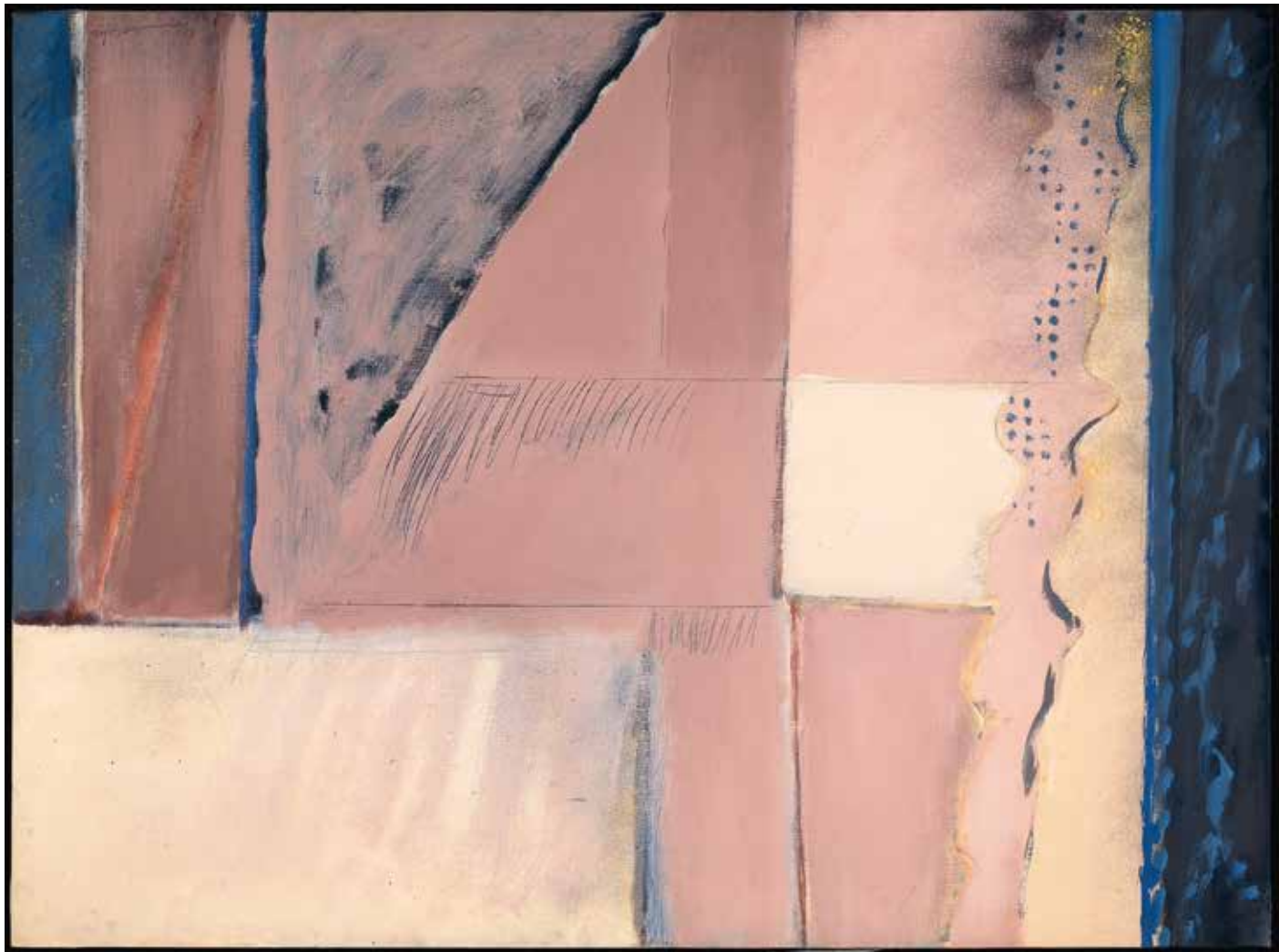




**Albert Ràfols-Casamada**

***Escapate***, 1974

Acrílico sobre lienzo. 146 x 114 cm



**Albert Ràfols-Casamada**  
***Sin título***, 1973  
Acrílico sobre lienzo. 97 x 130 cm



**Albert Ràfols-Casamada**

***Sin título***, 1973

Acrílico sobre lienzo. 115 x 146 cm



**Albert Ràfols-Casamada**

***Ratlla blava i fruitera***, 1975

Acrílico sobre lienzo. 114,5 x 146,5 cm





**Albert Ràfols-Casamada**  
***Espai quasi simètric***, 1979  
Acrílico sobre lienzo. 147 x 228 cm



**Antonio Saura**

***Cura***, 1957

Tinta china sobre papel. 64 x 50 cm



**Antonio Saura**

***Superposición nº 199***, 1974

Gouache sobre fotografía. 27 x 20 cm



**Antonio Saura**

***Nu paysage***, 1974

Tinta china sobre fotografía. 20,4 x 27 cm



**Antonio Saura**  
***Autorretrato***, 1958  
Óleo sobre lienzo. 60 x 73 cm



**Antoni Tàpies**  
**Cubierta del Álbum T**, 1949  
Aguafuerte sobre lienzo. 36 x 25,5 cm



**Antoni Tàpies**  
**Monotipo del Álbum T**, 1949  
Monotipo y aguafuerte sobre papel.  
29,8 x 15,5 / 35 x 24,5 cm



**Antoni Tàpies**  
**Monotipo del Álbum T**, 1949  
Monotipo y aguafuerte sobre papel.  
9 x 7,35 x 24,5 cm





**Antoni Tàpies**  
***Arc de punts***, 1966  
Técnica mixta sobre papel. 64 x 44,5 cm





**Antoni Tàpies**  
***Paja sobre arena***, 1969  
Técnica mixta sobre lienzo. 33 x 45 cm



**Antoni Tàpies**

***Rojo sobre cartón***, 1967

Técnica mixta sobre cartón. 82 x 101 cm



**Joan Vilacasas**

***Planimetria 58***, circa 1958

Técnica mixta sobre lienzo. 50,5 x 60,5 cm





**Joan Vilacasa**

***Planimetría***, 1960

Técnica mixta sobre lienzo. 114 x 145 cm

It is not easy to convince an advertiser. I know that by experience, because I began my professional career at the Clarín agency, where I had the opportunity to discover the world of advertising and came to relish the myriad talents the advertisers there deployed in each campaign. It was with that thought in mind that I went to Barcelona to meet Luis Bassat, ace of aces on the international advertising scene. I wanted to tell him why his magnificent Bassat Collection of contemporary art should come to Alcobendas on its first ever journey to Madrid.

The city of Alcobendas and its Centro de Arte once again have cause to celebrate the arrival of an outstanding collection; a collection which invites all visitors and lovers of Art (with a capital “A”) to admire outstanding works by well-known artists. Chillida, Miró, Tàpies, Sergi Aguilar and many others are all represented in more than a hundred works that really should not be missed.

This marvellous event has been made possible thanks to Alcobendas Council’s agreement with the Consorci Museu d’Art Contemporani de Mataró; to Núria Poch, the director of the *Nau Gaudí-Colección Bassat*, who selected the works to be displayed; and also to the positive response shown by the people of Alcobendas to each new

artistic and cultural initiative launched by their Council. Indeed, this last factor was undoubtedly my most convincing argument when I briefed Luis Bassat on our great city. But the opportunity we now have to enjoy this selection from the Bassat Collection in the Centro de Arte Alcobendas is principally attributable to the enthusiasm and generosity of Luis and his wife Carmen. It was they who wanted to share the works they have collected during the course of their lives and make them accessible to the general public.

According to Bassat, “advertising is not a sprint but a marathon”, and it is that perseverance, that stamina, that determination to make progress within an overall strategy and create a meeting place for artists, authors and geniuses — both already recognized and newly emerging, a breeding ground for new opportunities and awarenesses, that are now filling our young but seasoned Centro de Arte Alcobendas with outstanding artworks and the unique people who want to share them with us.

You are all invited.

See you in Alcobendas!

**Ignacio García de Vinuesa**  
Mayor of Alcobendas



## An “Eccentric” Initiative

For the first time ever, around a hundred works from the Bassat Collection of Contemporary Art are leaving Mataró to be exhibited together outside Catalonia.

For the variety of the artists and movements it covers and the aesthetic innovations it illustrates, the selection arguably represents the most fascinating 40 years in Catalan contemporary art. What is undeniable, however, is that the works chosen reflect the personality of art collector Lluís Bassat, whose professional career demonstrates a great sense of artistic instinct and creativity. Bassat has much to say about the origins of his collection and the very close relationship between conceptual art and advertising, something the visitors to this exhibition will almost certainly be inspired to reflect upon.

*“The Bassat Collection. 1947-1979”* presents a selection of works that have already been displayed in five of the exhibitions Carmen y Lluís Bassat have held to date in the Nau Gaudí in Mataró, a small but unique venue we modestly consider ground zero for the career of the brilliant

modernist architect Antoni Gaudí. I take this opportunity to invite you to visit the museum and discover its origins.

The Nau Gaudí was originally designed as a simple cotton bleaching shed for a textile cooperative. The building stood abandoned for many years until Mataró Town Council took the first steps towards restoring it and rehabilitating it for public use. It is now not only one of our most original cultural exhibition venues but also, thanks to an agreement between the public and private sectors, the seat of the Consorci Museu d’Art Contemporani de Mataró and a major regional attraction unencumbered by the cultural centralization fomented by large cities like Barcelona. I am therefore delighted that the Bassat Collection can now be seen in Alcobendas, a city which, like Mataró, is characterised by its “eccentric” art initiatives.

**David Bote Paz**

President Consorci Museu d’Art  
Contemporani de Mataró  
Mayor of Mataró

## Forty eight years buying works for this exhibition

I write this piece with great joy. Little could I have imagined a few years ago that part of my contemporary art collection would be exhibited in such an exemplary venue as the Centro de Arte Alcobendas.

The story of the collection starts in 1968, when architect José Bonet of Studio Per, the designer of the small flat where Carmen and I had gone to live just after getting married, came to see us accompanied by the young artist Ángel Jové. Jové had one of his pictures under his arm — a beautiful painting — and had come to persuade us that our flat deserved one of his works. We immediately fell in love with the picture and bought it for six thousand pesetas, which we duly paid in instalments of one thousand pesetas over the next six months.

Since then, forty eight years have gone by and hundreds of things have happened: four children, two thousand advertising campaigns, the opening and closing ceremonies of the Barcelona Olympics in '92, co-chairmanship and chief creative officer in London for Ogilvy Europe, Africa and Middle East, eleven grandchildren, twenty six councils and foundations, an honorary doctorate from the European University in Madrid, six books, nearly two thousand paintings and sculptures... But our passion for art is just as strong as it was when we bought that first painting from Ángel Jové, and it was that passion that led us to accept the mayor of Mataró's proposal to open a museum in the Nau Gaudí, the first building Antoni Gaudí ever built — which just happened to be in Mataró, ten minutes from our home.

So far we have held eight exhibitions there: five covering all the artists present in our collection between 1940

and 1979, one dedicated to local artists from Mataró, one on Gaudí's architecture and the one currently open, on Russian Non-Conformist Art, which is proving to be a spectacularly success. We have also organized two exhibitions in another museum in Mataró, Can Palauet, and a monographic display of work by the recently deceased artist Albert Ràfols-Casamada in the exhibition room of the old Town Hall in Calella.

But this exhibition is something else. First of all, it is our most comprehensive show to date. The hundred and six works on display include paintings by Tàpies, Cuixart, Ponç, Ràfols-Casamada, Hernández Pijuan, Clavé, Oscar Domínguez, Guinovart, Millares, Saura, and Joan Vilcasas and sculptures by Alfaro, Chillida, Miró y Sergi Aguilar. All the works were produced in the 1940s, 50s, 60s and 70s.

This is the first time part of our collection has ever been exhibited in Madrid and can be seen by the many friends we have here. All the exhibition space necessary to accommodate the work has been made available, and for this I am very grateful to the mayor, Ignacio García de Vinuesa, who came to see me in my office in Barcelona specifically to seek my support; to the director of the Centro de Arte Alcobendas, Belén Poole, who visited the Nau Gaudí to see the collection *in situ*; and to Núria Poch, the director of the Bassat Collection at the Nau Gaudí, who so judiciously selected the works to be included. My thanks also go out to all those who have made the exhibition possible and to the city of Alcobendas for having given us such a marvelous welcome.

**Luis Bassat**

## The Bassat Collection and the art of our time

Joan Miró used to say that the important thing about an artist's work was not its worth *per se* but the seeds it sowed to open up new avenues towards future generations.

And that is precisely the challenge we have accepted at the Consorci Museu d'Art Contemporani de Mataró<sup>1</sup>: that of nurturing the seeds sown in the second half of the 20<sup>th</sup> century to help explain the circumstances and events that have shaped the art of our time. We want to play a part in describing, analysing and explaining why things are the way they are, and in acknowledging the leading figures.

In Mataró we have the best possible seedbed for this act of artistic cultivation: an old cotton bleaching shed built by Antoni Gaudí for the Sociedad Cooperativa la Obrera Mataronense. The building was actually the first the Reus-born architect ever built, and to mark the 150th anniversary of Gaudí's birth, Mataró City Council very wisely decided to restore and rehabilitate it for public use. Built in 1883, the building is a key work in Gaudí's career, because if the workers' cooperative in Mataró had not existed, the architect would never have developed the techniques he later drew on when designing the loft in the Bellesguard Tower, the Casa Batlló, La Pedrera, the famous polyfunicular model for the church in the Colonia Güell and, of course, the arches and vaults of his ultimate *tour de force*, the Sagrada Família. But although this apparently unassuming bleaching shed was a far cry from the formal exuberance of the buildings Gaudí designed for the Church and the bourgeoisie, it nevertheless contained the embryo of what would later be one of the young architect's trademark features: the parabolic arch.

The Nau Gaudí can therefore be considered the ground zero for Gaudí's explosive creativity. In November 2010 the building became home to the Bassat Collection in Mataró.

But, to return to Miró's observation, to sow successfully it is necessary to have good seeds. In our case, we have the private collection of Carmen and Luis Bassat. The Bassat Collection is essentially a collection of contemporary art that reflects the tastes and enthusiasm of its owners: an enthusiasm originally fired by Luis' father but which, over time, was assimilated first by Luis and then by his wife. On occasions this love of art went beyond mere collecting. In the autumn of 1973, for example, when Luis saw what he considered a particularly striking painting by Xavier Serra de Rivera on display at the Galería Adrià in Barcelona, he went into the gallery and spoke to its director at the time, Francesc Mestre. When he arrived home just a few hours later, he had bought not only the painting — the second work of art he had ever acquired — but also a considerable number of shares in the gallery, a stake he conserved until the venue closed its doors in 1979.

The collection now comprises almost two thousand original works, of which more than a hundred and fifty are sculptures. It also has extensive holdings of graphic art. Famous artists represented include Picasso, Miró, Chillida, Léger, Appel, Christo, Clavé, Tàpies, Barceló, Saura and Guinovart. In the Nau Gaudí, their works are displayed grouped together by decade. To date we have held five exhibitions covering the period between 1947 and 1979 — a period which saw the emergence of many of our country's collectors and undoubtedly the four decades of greatest interest with regard to contemporary Catalan artists.

Collectors are the mothers of Art History, and Luis Bassat's involvement with the Galería Adrià allowed him to visit the studios of many artists with whom he forged a close

---

<sup>1</sup> "Founded in 2008, the Consorci is a trust operated jointly by Mataró City Council and the Fundació Privada Carmen y Luis Bassat. "

personal relationship that is now reflected in his collection. Artists create or recreate the lives of those around them, offering us their own feelings and experiences of their surroundings, and it was precisely this shared creativity, this collusion between artist and collector, that gave rise to one of the collections most representative of the turbulent 1970s.

As we said at the beginning, it is our aim to vindicate those who have shaped the art of our time and to help to *open up new avenues towards future generations*, and it is with this in mind that we now present, here in Alcobendas, a selection of one hundred and one of the works previously exhibited in Mataró. The works on display include paintings by Antoni Clavé, Modest Cuixart, Óscar Domínguez, Josep Guinovart, Joan Hernández Pijuan, Manolo Millares, Joan Miró, Joan Ponç, Albert Ràfols-Casamada, Antonio Saura, Antoni Tàpies and Joan Vilacasas and sculptures by Sergi Aguilar, Andreu Alfaro and Eduardo Chillida.

The artists represented broadly illustrate how Catalan art evolved between 1947 and 1979, from early experiments in artistic renewal through to a more radical version of modernity. The exhibition covers most of the different tendencies that emerged between the late 1950s and the end of the 1970s. The sculptor **Sergi Aguilar** (Barcelona, 1946), for example, demonstrates his refined minimalism with a series of marble creations that strike a fine balance between sobriety, solidness and weight in a non-speculative universe that draws together material, form and the physical world. In contrast, another sculptor, **Andreu Alfaro** (Valencia, 1929-2012) seeks to make sense of forms which themselves determine a specific space, toying with the concepts of signifier and signified and taking geometric constructivism to its very limits with his generatrices. The exhibition includes examples of both painting and

sculpture by the multitalented artist **Antoni Clavé** (Barcelona, 1913-Saint Tropez, France, 2005). Although working outside Catalonia, certain features of Clavé's creations can be said to parallel Catalan art movements. The veiled emergence of realistic forms in his oil paintings and the unmistakable realism of his sculptures in bronze reveal a truly existentialist outlook. **Eduardo Chillida** (San Sebastián, 1924-2002) experimented with space as no-one had ever done previously. His works posed spatial problems which he solved in different ways depending on the material he was using, creating pseudo-architectural structures that allowed him to define space in terms of geometric rhythm. Together with Antoni Tàpies, Joan Ponç and Joan Josep Tharrats, **Modest Cuixart** (Barcelona, 1925-Palamós, 2007) was one of the figures who rejuvenated Catalan art in the late 1940s with the appearance of the *Dau al Set* group. He later progressed from that group's trademark magic realism to explore the relationship between materials and representation. Óscar **Domínguez**, (San Cristóbal de la Laguna, 1906-Paris, 1957) was one of a group of Spanish artists who moved on from Surrealism to pursue a more humanistic, informalist style. **Josep Guinovart** (Barcelona, 1927-2007) perfectly embodied the spirit of compromise. His works on display in this exhibition, produced between 1951 and 1958, marked the transition from an art already imbued with a very personal sense of realism to one of intensely expressive formal simplification. Guinovart's adoption of the collage procedure was, for him, the way to combine the plastic impact of social reality with a utopian ideal. **Joan Hernández Pijuan** (Barcelona, 1931-2005) was another artist who embraced a schematic, realistic and, to a certain extent, expressionistic approach in the early stages of his career but then moved on to produce monochromatic works in which pure pictorial representa-



tion is offset by atmosphere and mood. **Manolo Millares** (Las Palmas de Gran Canaria, 1926-Madrid, 1972) was the co-founder, together with Antonio Saura, of the El Paso group. He is represented here by a sackcloth-based work he created in 1962. That year was very significant for Millares: it saw the publication of José Ayllón's historical monograph dedicated to him, and it was also the year that the Tate Gallery in London bought his *Painting 150* (1961). By the 1970s he had works on display in leading contemporary art museums all over the world. **Joan Miró** (Barcelona, 1893-Palma de Mallorca, 1983), an outstandingly important figure and a guiding light for younger generations of artists, is represented by a sculpture which conveys all his ambiguity and mystery but which is nevertheless clearly focussed on reality. **Joan Ponç** (Barcelona, 1927-Saint-Paul-de-Vence, France, 1984) was the artist who identified the most with the spirit of *Dau al Set*. The magic realism of his drawings can be admired even in the "futuristic" figurines he did for a ballet by Antonio Gades and his night view of Cadaqués, where he often spent time with Dalí and Duchamp. Like many of the artists already mentioned, **Albert Ràfols-Casamada** (Barcelona, 1923-2009) also turned away from traditional figurative art, although he always retained a certain sense of representation thanks to his essentially schematic approach. Thematically, he found inspiration in Nature, the sea and in interior scenes,

where he always sought to establish a balance between colour and line. **Antonio Saura** (Huesca, 1930-Cuenca, 1998), who at that time had just arrived in Paris, joined in with the activities of the El Paso group with organic, random designs on canvas, executed using a wide range of techniques, before later exploring the world of engraving and producing the *Superposiciones* series in the 1970s. **Antoni Tàpies** (Barcelona, 1923-2012), undoubtedly the most important Catalan artist of the post-Civil War period, left behind his early style, based on dreamlike, enigmatic visions to become one of the leading exponents of Informalism, while **Joan Vilacasas** (Sabadell, 1920-Barcelona, 2007), another multifaceted artist, also adopted Informalism as a way of addressing the challenges posed by his highly personal approach to geometric representation. Apart from a painter, Vilacasas was also an accomplished novelist and collector.

Finally, I would like to express my gratitude to the Centro de Arte Alcobendas, and in particular to its director, Belén Poole, for having given us the opportunity to sow the seeds of the Bassat Collection and help open up new avenues towards the future generations.

**Núria Poch**

Director

Consorci Museu d'Art Contemporani de Mataró

# **Colección Bassat. 1947-1979**

## **Centro de Arte Alcobendas**

Del 11 de noviembre de 2015 al 30 de enero de 2016

## **EXPOSICIÓN / CATÁLOGO**

### **AYUNTAMIENTO DE ALCOBENDAS**

Alcalde / **IGNACIO GARCÍA DE VINUESA**

Concejal de Educación y Cultura / **FERNANDO MARTÍNEZ RODRÍGUEZ**

Coordinadora del Centro de Arte Alcobendas / **BELÉN POOLE QUINTANA**

Organización y edición / **CENTRO DE ARTE ALCOBENDAS**

Comisaria / **NÚRIA POCH ABEYÀ**

Textos / **NÚRIA POCH ABEYÀ, LUIS BASSAT COEN**

Traducciones / **ADAPTEXT**

Fotografías / **PERE VIVAS** y **SERGIO RUIZ**, págs. 4 y 9.

**GASULL FOTOGRAFIA** y **RAMON MANENT** resto de imágenes

Maquetación, producción e impresión / **MOONBOOK**

Transporte / **JOSEART**

Asistencia montaje / **MERINO Y MERINO, S.L**

Seguros / **AXA-ART**

ISBN / **!!! FALTA !!!**

Depósito legal: / **!!! FALTA !!!**

© de la edición, Ayuntamiento de Alcobendas

© Sergi Aguilar, Andreu Alfaro, Antoni Clavé, Zabalaga-Leku, Cuixart, Oscar Domínguez, Guinovart, Joan Hernández Pijuan, Manolo Millares, Joan Ponç, Albert Ràfols Casamada, VEGAP, Madrid, 2015.

© Succession Antonio Saura / [www.antoniosaura.org](http://www.antoniosaura.org), VEGAP, Madrid, 2015.

© Comissió Tàpies, VEGAP, Madrid, 2015.

© de los textos, sus autores

## **AGRADECIMIENTOS**

Lluis Bassat y familia por su generosidad, Consorci Museu d'Art Contemporani de Mataró

### **Centro de Arte Alcobendas**

Mariano Sebastián Izuel, 9

Alcobendas, Madrid

91 229 49 40

[centrodearte@aytoalcobendas.org](mailto:centrodearte@aytoalcobendas.org)

[www.centrodeartealcobendas.org](http://www.centrodeartealcobendas.org)